

# PRODUKTDATENBLATT

## Balkonprofil MAXI

### Verwendung

Es handelt sich um ein Abschlussprofil mit einer 40 mm überstehenden Tropfkante zur Verlegung auf einem fertigen, geneigten Estrich, das dem Wasserabfluss von Balkonen und Terrassen dient. Die Höhe der Abschlusskante beträgt 8 mm. Durch die geschlossene Kante erzielen wir einen sauberen und perfekten Abschluss des Pflasters. Am Profil besteht die Möglichkeit, die Abschlusskante auf eine Höhe von 1,3 mm zu kürzen. Es eignet sich für Konstruktionsaufbauten mit ein- oder zweikomponentiger elastischer Abdichtung bzw. einer Trennfolie CS.

### Eigenschaften

- Dichtheit in den Traufbereichen
- perfekte Wasserableitung vom Pflaster
- Korrosions- und Witterungsbeständigkeit
- einfache und schnelle Montage
- Ästhetisches Erscheinungsbild

### Technische Daten

Länge: 2,5 m

Gewicht: 432,5 g/m

Material: Aluminium, Stärke: 1,3 mm

Grundierung: Al natur

Al mit Polyesterbeschichtung

anodischer Oxidation beschichtet

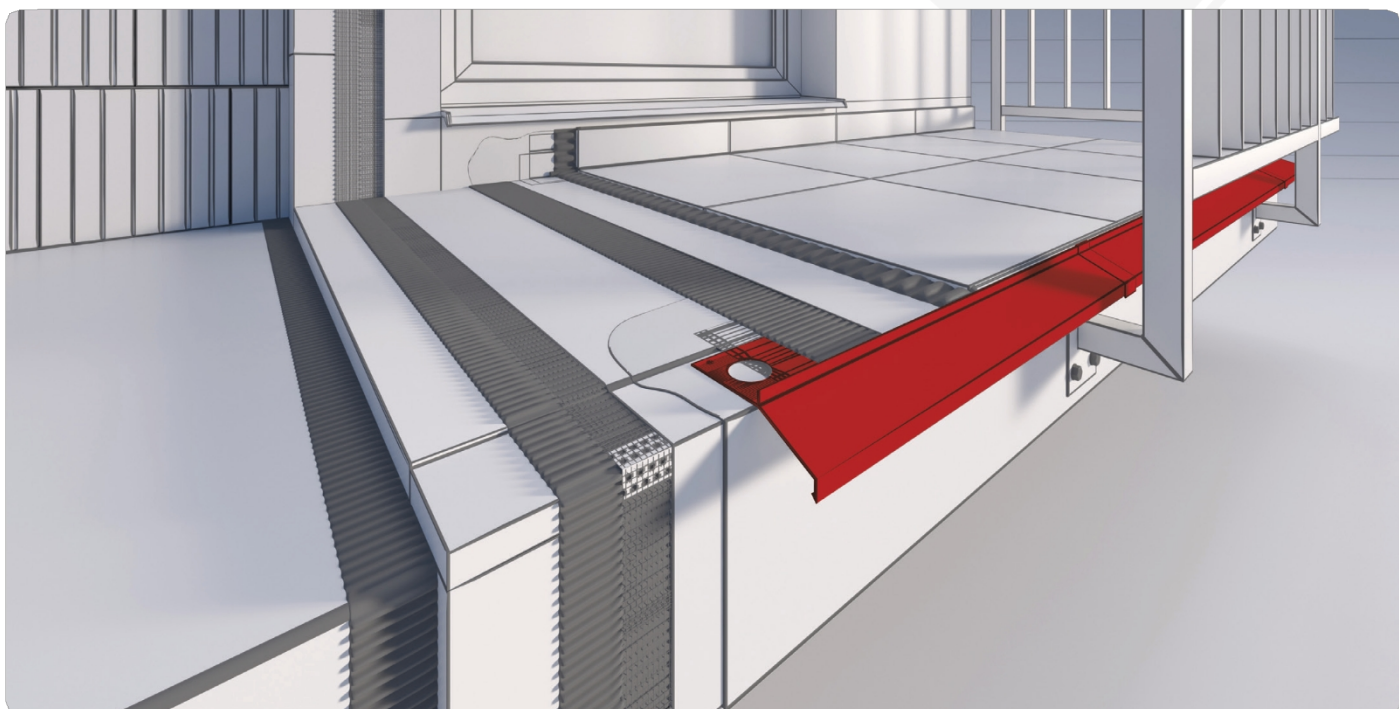
Dicke der Polyesterschicht: min. 70 µm

Farbton: RAL 8028, RAL 7035, RAL 7016 und gemäß RAL-Farbkarte

RAL-Farbe: gemäß Qualicoate-Zertifikat

Dicke der Eloxalschicht: min. 15 µm

Farbton: eloxiertes Silber, Al mit



## Art des Untergrunds

Zement- und andere Untergrundsichten, die über eine ausreichende Festigkeit und Tragfähigkeit verfügen.

## Vorbereitung des Untergrunds

Der Untergrund muss tragfähig, eben und frei von Verunreinigungen sein. Zementuntergründe müssen ausgehärtet und ausgereift sein und über ordnungsgemäß ausgeführte Dehnungsfugen verfügen. Entlang der Balkonkante muss im Untergrund eine Absenkung (ca. 3 mm) vorgenommen werden, damit die Oberfläche des Profils nach der Montage auf gleicher Höhe mit der Oberfläche des Untergrunds liegt.

## Werkzeuge

Maßband oder Rollbandmaß, Säge zum Schneiden von Aluminium, Messer, Rührgerät oder elektrische Bohrmaschine mit niedriger Drehzahl, Glättkelle aus rostfreiem Stahl, Pinsel, Maurerkelle oder Maurerschaukel, Stahlzahnkelle (4 mm). Es ist zulässig, Hand- oder mechanische Sägen zum Schneiden von Aluminium zu verwenden. Es ist nicht zulässig, zum Schneiden von Profilen Werkzeuge zu verwenden, die thermische Effekte (plötzlichen Temperaturanstieg) verursachen, z. B. Winkelschleifer.

## Ausführungsbedingungen

Die Montage der Profile muss unter Bedingungen erfolgen, die für Dämm- und Montagematerialien wie Dichtungsmörtel, mechanische oder chemische Verbindungen sowie andere Materialien geeignet sind, in Übereinstimmung mit den technischen Datenblättern dieser Materialien.

## Montage

1. Die MAXI-Balkonprofile werden entlang des gesamten Umfangs des hervorstehenden Teils der Konstruktion angebracht, der eben, fest, trocken und mit ausreichendem Gefälle (mind. 1,5 %) versehen sein muss.
2. Auf die vorbereitete Oberfläche legen wir zunächst die Traufkonstruktion (Eckprofil, Winkel, Verbindungsprofil) in einer Halbvertiefung auf. Beim Verbinden der Profile muss eine Dehnungsfuge von mindestens 5 mm zwischen den Profilen und den festen Bauteilen des Gebäudes eingehalten werden.
3. An den Stellen der Befestigungslöcher an den Profilen, Ecken und Kanten markieren wir die Positionen für die Schlaganker.
4. Wir entfernen die Profile und bohren die Löcher für die Schlagdübel, anschließend imprägnieren wir die Halbnut rund um den gesamten Balkon mit einer Grundierung.
5. Die Montage der Baugruppe beginnen wir mit den Ecksegmenten, die wir mit Dichtungsmörtel unterkleben und mit Schlagdübeln in den vorgebohrten Löchern befestigen; anschließend setzen wir die geraden Profile in den Dichtungsmörtel ein und befestigen sie mit Schlagdübeln. Achten Sie auf eine korrekte und gerade Verlegung der Eck- und geraden Profile.
6. Nach dem Aushärten des Dichtungsmörtels werden die befestigten Profile an der Oberseite rundum mit selbstklebendem Butylband beklebt, wobei eine ausreichende Überlappung zum Zementestrich gewährleistet sein muss.
7. Zur Abdeckung der Dehnungsfugen beim Anschluss des geraden Profils an das Eck- und Winkelsegment verwenden wir die Verbindungsabdeckung „Spojka“. Die Spojka wird von der Unterseite der Traufe aufgesetzt, mit einem geeigneten Dichtungsmittel unterklebt und am oberen Ende an der Abschlusskante des Profils befestigt, indem sie mit einem geeigneten Werkzeug festgedrückt wird.
8. Zum Abschluss des Profils verwenden wir eine Abdeckkappe aus Polypropylen (PP). Die Abdeckkappe wird auf das Ende des AL-Profils aufgesetzt und dient als Endkappe. Die Abdeckkappe kann zusätzlich mit einem geeigneten Dichtungsmittel verklebt werden.
9. Tragen wir direkt auf die Oberfläche des Profils und der Konstruktion eine Isolierbeschichtung gemäß den Angaben im technischen Datenblatt des Herstellers auf.
10. Nach der vollständigen Montage entfernen wir die Schutzfolie vom Profil und vom Zubehör.

## Korrosionsbeständigkeit

Aluminium reagiert an der Luft mit Sauerstoff und bildet eine extrem dünne Oxidschicht. Obwohl diese nur wenige Hundertstel Mikrometer dick ist, bietet sie dank ihrer Dichte einen hervorragenden Korrosionsschutz. Bei Beschädigung regeneriert sich die Schicht von selbst. Die anodische Oxidation (Eloxieren) erhöht die Dicke der Oxidschicht und verbessert dadurch den Korrosionsschutz. Die Korrosionsschutzbehandlung von Al-Produkten wird auch durch Lackieren gewährleistet. Dabei wird eine Pulverbeschichtung (Polyester) auf chemisch vorbehandeltes Material (Titanoxidierung). Die Farbe wird durch Sprühen in einem elektrostatischen Feld in einer Dicke von mindestens 70 Mikrometern auf das Aluminiumprodukt aufgetragen und anschließend bei einer Temperatur von 170–200 °C eingebrannt. Nach dieser Vorbehandlung und der anschließenden Oberflächenbehandlung weist das Produkt eine hervorragende chemische Beständigkeit, Korrosionsbeständigkeit, Abriebfestigkeit und Elastizität auf.

## Allgemeine Montagehinweise

Tragen Sie während der Arbeiten eine Schutzbrille. Sollten die Profile während der Montage verschmutzen, können Sie diese schnell mit Wasser reinigen; angetrocknete Verschmutzungen entfernen Sie mit einem geeigneten Reinigungsmittel, das die lackierte Oberfläche nicht beschädigt. Bei der Verwendung anderer Materialien, insbesondere von Dichtungsmassen, Klebmassen, Verbindungselementen, Verstärkungsbändern, elastischen Dichtungen und Ähnlichem, müssen Materialien verwendet werden, die für den Einsatz auf Terrassen und Balkonen geeignet sind, und die Anweisungen in den technischen Produktdatenblättern oder anderen gesetzlich vorgeschriebenen Referenzdokumenten beachtet werden. Der Hersteller haftet nicht für Schäden, die durch eine nicht bestimmungsgemäße Verwendung des Produkts, die Verwendung ungeeigneter Begleitmaterialien und die Verwendung ungeeigneter Werkzeuge entstehen. Die Arbeiten sind in Übereinstimmung mit dem Projekt, der technischen Anleitung, den einschlägigen Normen, den Regeln der Baukunst und den Arbeitsschutzvorschriften auszuführen.

## Allgemeine Betriebsanweisungen

Reinigen Sie die Profile mindestens zweimal jährlich. Verwenden Sie zum Reinigen klares Wasser und ein Tuch, das die Oberfläche nicht zerkratzt. Es ist nicht gestattet, stark saure oder stark alkalische Reinigungsmittel sowie oberflächenaktive Mittel zu verwenden, die mit Aluminium reagieren könnten. Es ist verboten, organische Lösungsmittel zu verwenden, die Ester, Ketone, Alkohol, aromatische Verbindungen, Glykolester, chlorierte Kohlenwasserstoffe usw. enthalten. Nach jeder Reinigung muss die Oberfläche sofort mit klarem, kaltem Wasser abgespült werden. Es ist verboten, Salze und chemische Mittel zur Enteisung in der Nähe der Profile zu verwenden. Es wird empfohlen, zweimal jährlich eine technische Überprüfung der Balkone und Terrassen durchzuführen, um den technischen Zustand der einzelnen Elemente zu kontrollieren. Werden Mängel festgestellt, müssen diese so schnell wie möglich behoben werden.

## Transport und Lagerung

Transportieren Sie die Produkte in den Original-Kartonverpackungen in horizontaler Lage und schützen Sie sie vor mechanischen Beschädigungen. Lagern Sie in Räumen, die vor Verschmutzung, Verformung und Verkratzen schützen, in Kartons mit maximal 10 Lagen.

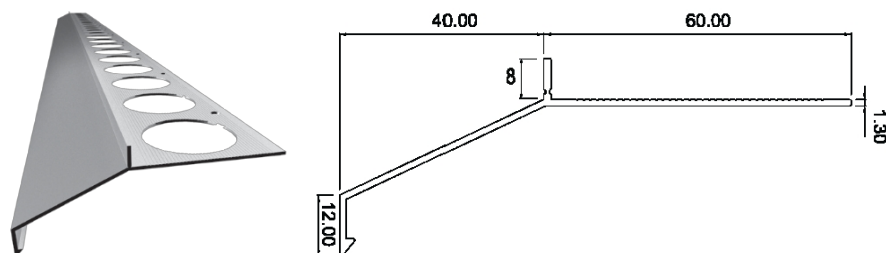
## Allgemeine Informationen

Bei der Oberflächenbehandlung „Silber eloxiert“ kann es im Bereich der Schweißnähte zu einer leichten Farbveränderung kommen, was jedoch keinen Mangel darstellt. Bei der Oberflächenbehandlung „Silber eloxiert“ kann es zu minimalen Farbabweichungen zwischen den Bauteilen (Eckstück, Winkel, Verbindungsstück) kommen, die materialbedingt sind.

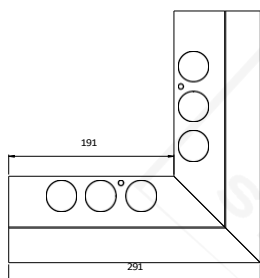
## Verpackung

Balkonprofil MAXI: 5 Stück pro Bündel, 25 Stück pro Karton  
 Eckprofil MAXI 90°, Eckprofil MAXI 135°, Winkel MAXI 90°: 10 Stück pro Karton  
 Verbindungsstück MAXI: 5 Stück pro Bündel, 250 Stück pro Karton  
 Abdeckkappe UNIVERZÁL: 1 Satz pro Packung, 50 Packungen pro Karton

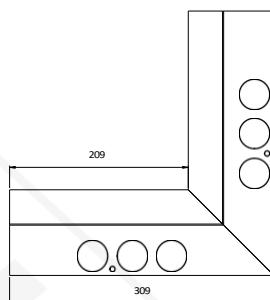
## Balkonprofil MAXI Abmessungen



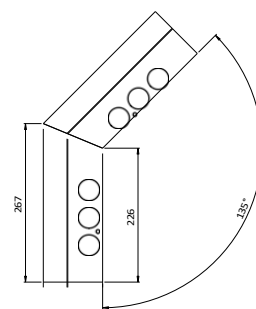
## Zubehör



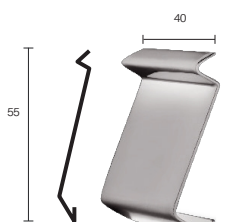
Ecke – MAXI  
 Material: Al



Eckbadewanne – MAXI  
 Material: Al



Eck – MAXI 135°  
 Material: Al



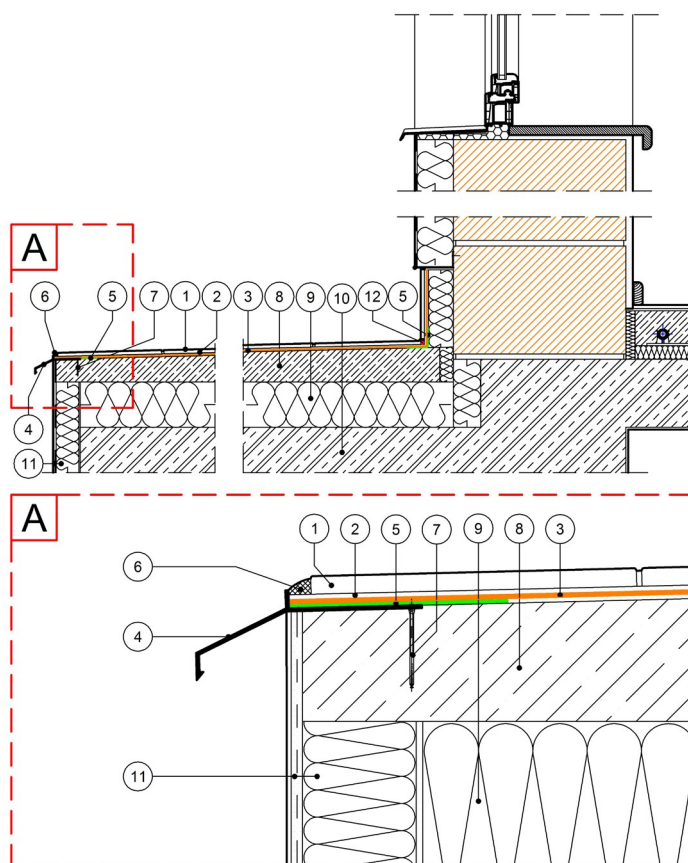
Kupplung – MAXI  
 Material: Al



Abdeckung – UNIVERSAL  
 Material: PP

## Anwendungsbeispiel für das Balkonprofil MAXI

- ① - KERAMICKÁ DLAŽBA
- ② - ELASTICKÁ MRAZUVZDORNÁ LEPIACA MALTA
- ③ - SEPARAČNÁ FÓLIA CS alebo FÓLIA CI
- ④ - BALKÓNOVÝ PROFIL - MAXI
- ⑤ - BUTYL PÁSKA špeciál
- ⑥ - TESNIAC TMEL
- ⑦ - UPEVŇOVACIA SKRUTKA
- ⑧ - CEMENTOVÝ SPÁDOVÝ POTER
- ⑨ - TEPELNÁ IZOLÁCIA
- ⑩ - BALKÓNOVÁ KONŠTRUKCIA
- ⑪ - TEPELNÁ IZOLÁCIA + OMIETKA
- ⑫ - TESNIACA POLYURETÁNOVÁ ŠNÚRA





**Celox s.r.o.**  
Družstevná 33/A, 900 23 Viničné,  
Tel.: +421 33 647 6573

**[www.celox.sk](http://www.celox.sk), [celox@celox.sk](mailto:celox@celox.sk)**

#### **! HINWEIS:**

Mit Erscheinen dieser „Technischen Datenblatt“ verliert die vorherige Version ihre Gültigkeit.

Die oben genannten Informationen beziehen sich ausschließlich auf die allgemeinen Einsatzbedingungen unserer Produkte und ersetzen kein technisches Projekt. Bei Verwendung unter anderen Bedingungen ist der Bauherr verpflichtet, zu prüfen, ob unsere Produkte für den Einsatz unter diesen Bedingungen geeignet sind.

In Verbindung mit den Produkten der Firma CELOX empfehlen wir die Verwendung von Materialien bewährter Hersteller.

Die Haftung der Celox spol. s r.o. im Umfang und in der Art der angegebenen Informationen erstreckt sich ausschließlich auf Schäden, die durch grobe Fahrlässigkeit (vorsätzliches Handeln oder Fahrlässigkeit) verursacht wurden. Die Montageanleitung hat lediglich empfehlenden Charakter und kann vom gewählten Projekt und den technologischen Verfahren des jeweiligen Lieferanten der kompletten Systemlösung abweichen.