

PRODUKTDATENBLATT

Balkonprofil MINI

Verwendung

Es handelt sich um ein Abschlussprofil mit einer kurzen Tropfkante von 18 mm für die Verlegung auf einem fertigen, geneigten Estrich. Die Höhe der Abschlusskante beträgt 3,5 mm, wodurch das Profil sowohl bei Fliesenbelägen als auch bei gegossenen Epoxidböden mit einer Dicke von 2–3,5 mm eingesetzt werden kann. Das Profil ermöglicht einen einwandfreien Wasserabfluss von Balkonen und Terrassen.

Eigenschaften

- Dichtheit in den Entwässerungsbereichen
- perfekter Wasserabfluss vom Pflaster
- Korrosions- und Witterungsbeständigkeit
- einfache und schnelle Montage
- Ästhetisches Erscheinungsbild

Technische Daten

Länge: 2,5 m

Gewicht: 239,5 g/m

Aluminium, Dicke 1,5 mm

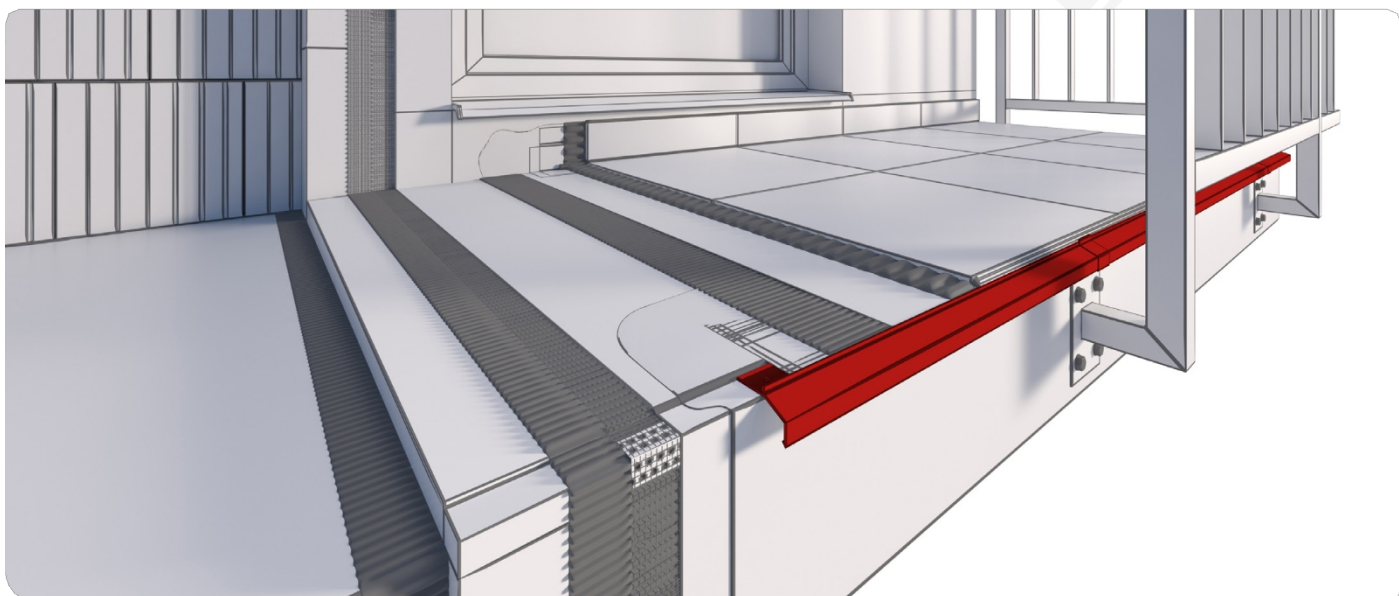
Grundierung: Al natur

Al mit Polyesterschicht beschichtet

Dicke der Polyesterschicht min.: 70 µm

Farbton: RAL 8028, RAL 7035 und gemäß RAL-Farbkarte Material:

RAL-Farbe: gemäß Qualicoate-Zertifikat



Untergrundart

Zement- und andere Untergrundsichten, die über eine ausreichende Festigkeit und Tragfähigkeit verfügen.

Vorbereitung des Untergrunds

Der Untergrund muss tragfähig, eben und frei von Verunreinigungen sein. Zementuntergründe müssen ausgehärtet und ausgereift sein und über ordnungsgemäß ausgeführte Dehnungsfugen verfügen. Entlang der Balkonkante muss im Untergrund eine Absenkung (ca. 3 mm) vorgesehen werden, damit die Oberfläche des Profils nach der Montage auf gleicher Höhe mit der Oberfläche des Untergrunds liegt.

Werkzeuge

Maßband oder Rollbandmaß, Säge zum Schneiden von Aluminium, Messer, Rührgerät oder Elektrobohrmaschine mit niedriger Drehzahl, Glättkelle aus Edelstahl, Pinsel, Maurerkelle oder Maurerschaukel, Stahlzahnkelle (4 mm). Es ist zulässig, Hand- oder mechanische Sägen zum Schneiden von Aluminium zu verwenden. Es ist nicht zulässig, zum Schneiden von Profilen Werkzeuge zu verwenden, die thermische Effekte (plötzlichen Temperaturanstieg) verursachen, z. B. Winkelschleifer.

Ausführungsbedingungen

Die Montage der Profile muss unter Bedingungen erfolgen, die für Dämm- und Montagematerialien wie Dichtungsmörtel, mechanische oder chemische Verbindungen sowie andere Materialien geeignet sind, und zwar in Übereinstimmung mit den technischen Datenblättern dieser Materialien.

Montage

1. Die MINI-Balkonprofile werden entlang des gesamten Umfangs des hervorstehenden Teils der Konstruktion angebracht, der eben, fest, trocken und mit ausreichendem Gefälle (mind. 1,5 %) versehen sein muss.
2. Auf die vorbereitete Oberfläche legen wir zunächst die Traufkonstruktion (Eckstück, Winkel, Verbindungsprofil) in einer Halbvertiefung auf. Beim Verbinden der Profile muss eine Dehnungsfuge von mindestens 5 mm zwischen den Profilen und den festen Bauteilen des Gebäudes eingehalten werden.
3. An den Stellen der Befestigungslöcher an den Profilen, Ecken und Kanten markieren wir die Positionen für die Schlagdübel.
4. Wir entfernen die Profile und bohren Löcher für die Schlagdübel, anschließend imprägnieren wir die Fuge entlang des gesamten Balkonumfangs mit einer Grundierung.
5. Wir beginnen die Montage der Baugruppe mit den Ecksegmenten, die wir mit Dichtungsmörtel unterkleben und mit Schlagdübeln in den gebohrten Löchern befestigen. Anschließend setzen wir die geraden Profile in den Dichtungsmörtel ein und befestigen sie mit Schlagdübeln. Achten Sie auf eine korrekte und gerade Verlegung der Eck- und geraden Profile.
6. Nach dem Aushärten des Dichtungsmörtels werden die befestigten Profile an der Oberseite rundum mit selbstklebendem Butylband beklebt, wobei eine ausreichende Überlappung auf den Zementestrich zu gewährleisten ist.
7. Zur Abdeckung der Dehnungsfugen beim Anschluss des geraden Profils an das Eck- und Winkelsegment verwenden wir die Verbindungsabdeckung „Spojka“. Die Spojka wird von der Unterseite der Traufe aufgesetzt, mit einem geeigneten Dichtstoff unterklebt und am oberen Rand an der Abschlusskante des Profils befestigt, indem sie mit einem geeigneten Werkzeug festgedrückt wird.
8. Wir tragen die Beschichtungsisolierungen gemäß den Angaben im technischen Datenblatt des Herstellers direkt auf die Oberfläche des Profils und der Konstruktion auf.

Korrosionsbeständigkeit

Aluminium reagiert an der Luft mit Sauerstoff und bildet eine extrem dünne Oxidschicht. Obwohl diese nur wenige Hundertstel Mikrometer dick ist, bietet sie dank ihrer Dichte einen hervorragenden Korrosionsschutz. Bei Beschädigung regeneriert sich die Schicht von selbst. Die anodische Oxidation (Eloxieren) erhöht die Dicke der Oxidschicht und verbessert dadurch den Korrosionsschutz. Die Korrosionsschutzbehandlung von Aluminiumprodukten wird auch durch Lackieren gewährleistet. Dabei wird eine Pulverbeschichtung (Polyester) auf das chemisch

vorbehandelte Material (Titanoxidierung). Die Farbe wird durch Sprühen in einem elektrostatischen Feld in einer Dicke von mindestens 70 Mikrometern auf das Aluminiumprodukt aufgetragen und anschließend bei einer Temperatur von 170–200 ° C eingebrannt. Nach dieser Vorbehandlung und der anschließenden Oberflächenbehandlung weist das Produkt eine hervorragende chemische Beständigkeit, Korrosionsbeständigkeit, Abriebfestigkeit und Elastizität auf.

Allgemeine Montagehinweise

Tragen Sie während der Arbeiten eine Schutzbrille. Sollten die Profile während der Montage verschmutzen, können Sie diese schnell mit Wasser reinigen; angetrocknete Verschmutzungen entfernen Sie mit einem geeigneten Reinigungsmittel, das die lackierte Oberfläche nicht beschädigt. Bei der Verwendung anderer Materialien, insbesondere von Dichtungsmassen, Klebmassen, Verbindungselementen, Verstärkungsbändern, elastischen Dichtungen und Ähnlichem, müssen Materialien verwendet werden, die für den Einsatz auf Terrassen und Balkonen geeignet sind, und die Anweisungen in den technischen Produktdatenblättern oder anderen gesetzlich vorgeschriebenen Referenzdokumenten beachtet werden. Der Hersteller haftet nicht für Schäden, die durch eine nicht bestimmungsgemäße Verwendung des Produkts, die Verwendung ungeeigneter Begleitmaterialien und die Verwendung ungeeigneter Werkzeuge entstehen. Die Arbeiten müssen in Übereinstimmung mit dem Projekt, der technischen Anleitung, den einschlägigen Normen, den Regeln der Baukunst und den Arbeitsschutzvorschriften durchgeführt werden.

Allgemeine Betriebsanweisungen

Reinigen Sie die Profile mindestens zweimal jährlich. Verwenden Sie zum Reinigen klares Wasser und ein Tuch, das die Oberfläche nicht zerkratzt. Es ist nicht gestattet, stark saure oder stark alkalische Reinigungsmittel sowie oberflächenaktive Mittel zu verwenden, die mit Aluminium reagieren könnten. Es ist verboten, organische Lösungsmittel zu verwenden, die Ester, Ketone, Alkohol, aromatische Verbindungen, Glykolester, chlorierte Kohlenwasserstoffe usw. enthalten. Nach jeder Reinigung muss die Oberfläche sofort mit klarem, kaltem Wasser abgespült werden. Es ist verboten, Salze und chemische Mittel zur Enteisung in der Nähe der Profile zu verwenden. Es wird empfohlen, zweimal jährlich eine technische Überprüfung der Balkone und Terrassen durchzuführen, um den technischen Zustand der einzelnen Elemente zu kontrollieren. Werden Mängel festgestellt, müssen diese so schnell wie möglich behoben werden.

Transport und Lagerung

Transportieren Sie die Produkte in den Original-Kartonverpackungen in horizontaler Lage und schützen Sie sie vor mechanischen Beschädigungen.

Lagern Sie

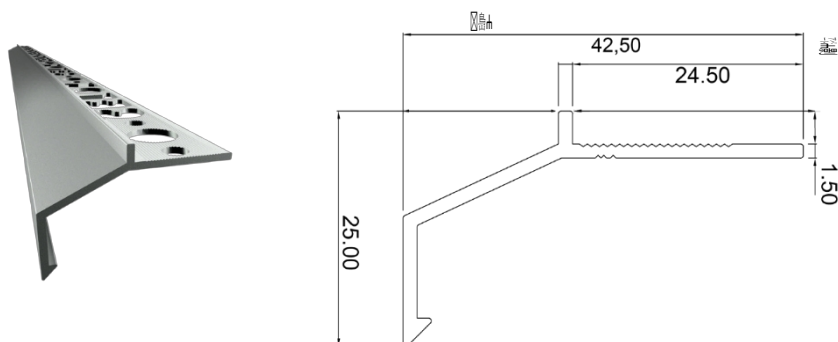
in Räumen, die sie vor Verschmutzung, Verformung und Kratzern schützen, in Kartons mit maximal 10 Lagen.

Verpackung

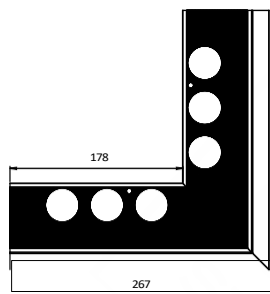
Balkonprofil MINI: 10 Stück pro Bündel, 40 Stück pro Karton
Eckprofil 90° , MINI-Winkel 90° : 10 Stück pro Karton

MINI-Verbindungsstück: 5 Stück pro Packung, 250 Stück pro Karton

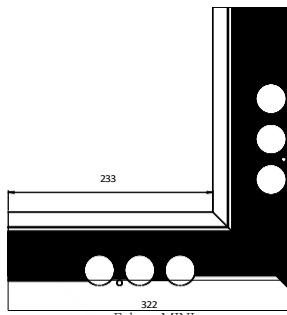
MINI-Balkonprofil Abmessungen



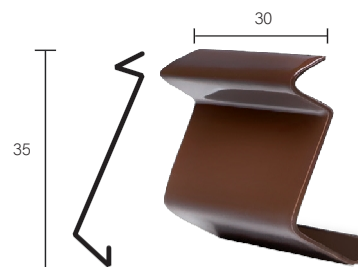
Zubehör



Roh - MINI
Material: Al



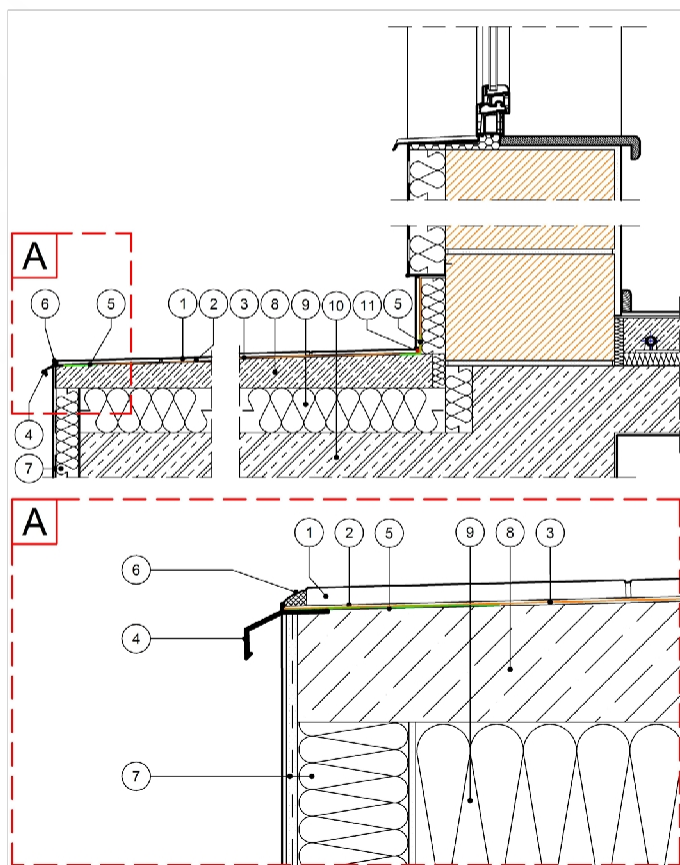
Ecke - MINI
Material: Al



Verbindungsstück - MINI
Material: Al

Anwendungsbeispiel für das Balkonprofil MINI

- ① - KERAMICKÁ DLAŽBA
- ② - ELASTICKÁ MRAZUVZDORNÁ LEPIACA MALTA
- ③ - SEPARAČNÁ FÓLIA CS alebo FÓLIA CI
- ④ - BALKÓNOVÝ PROFIL - MINI
- ⑤ - BUTYL PÁSKA špeciál
- ⑥ - TESNIAC TMEL
- ⑦ - TEPELNÁ IZOLÁCIA + OMIETKA
- ⑧ - CEMENTOVÝ SPÁDOVÝ POTER
- ⑨ - TEPELNÁ IZOLÁCIA
- ⑩ - BALKÓNOVÁ KONŠTRUKCIA
- ⑪ - TESNIACA POLYURETÁNOVÁ ŠNÚRA



! HINWEIS:

Mit Erscheinen dieser „Technischen Datenblatt“ verliert die vorherige Version ihre Gültigkeit.

Die oben genannten Informationen beziehen sich ausschließlich auf die allgemeinen Anwendungsbedingungen unserer Produkte und ersetzen kein technisches Projekt. Bei Verwendung unter anderen Bedingungen ist der Verarbeiter verpflichtet, zu prüfen, ob unsere Produkte für den Einsatz unter diesen Bedingungen geeignet sind.

In Verbindung mit den Produkten der Firma CELOX empfehlen wir die Verwendung von Materialien bewährter Hersteller.

Die Haftung der Celox spol. s r.o. im Umfang und in der Art der angegebenen Informationen erstreckt sich ausschließlich auf Schäden, die durch grobe Fahrlässigkeit (vorsätzliches Handeln oder Fahrlässigkeit) verursacht wurden. Die Montageanleitung hat lediglich empfehlenden Charakter und kann vom gewählten Projekt und den technologischen Verfahren des jeweiligen Lieferanten der kompletten Systemlösung abweichen.