

PRODUKTDATENBLATT

Balkonprofil DRIP

Verwendung

Es handelt sich um ein Abschlussprofil mit einer 40 mm überstehenden Tropfkante zur Verlegung auf einem fertigen, geneigten Estrich. Die Höhe der Abschlusskante beträgt 9 mm. Es eignet sich für Konstruktionsaufbauten mit Kontaktabdichtung sowie mit Trenn-, Diffusions- und Abdichtungsfolie. Im unteren Teil des Profils befinden sich Drainagelöcher, die für einen perfekten Abfluss von Wasserdampf oder gegebenenfalls von Wasser sorgen, das während der Montage des Profils zwischen Profil und Fliesen eindringen kann. Dank der geschlossenen Kante erzielen wir einen sauberen und perfekten Abschluss der Fliesen. Das Profil eignet sich für Keramikfliesenböden sowie für Harzböden (Steinteppiche). Das Profil dient dem perfekten Wasserabfluss von Balkonen und Terrassen

Eigenschaften

- Dichtheit in den Entwässerungsbereichen
- perfekter Wasserabfluss vom Pflaster
- Korrosions- und Witterungsbeständigkeit
- einfache und schnelle Montage
- Ästhetisches Erscheinungsbild

Technische Daten

Länge: 2,5 m

Gewicht: 630,2 g/m

Material: Al, Dicke 1,4 mm

Grundierung: Al natur

mit Polyesterschicht überzogen

Al mit Eloxalschicht

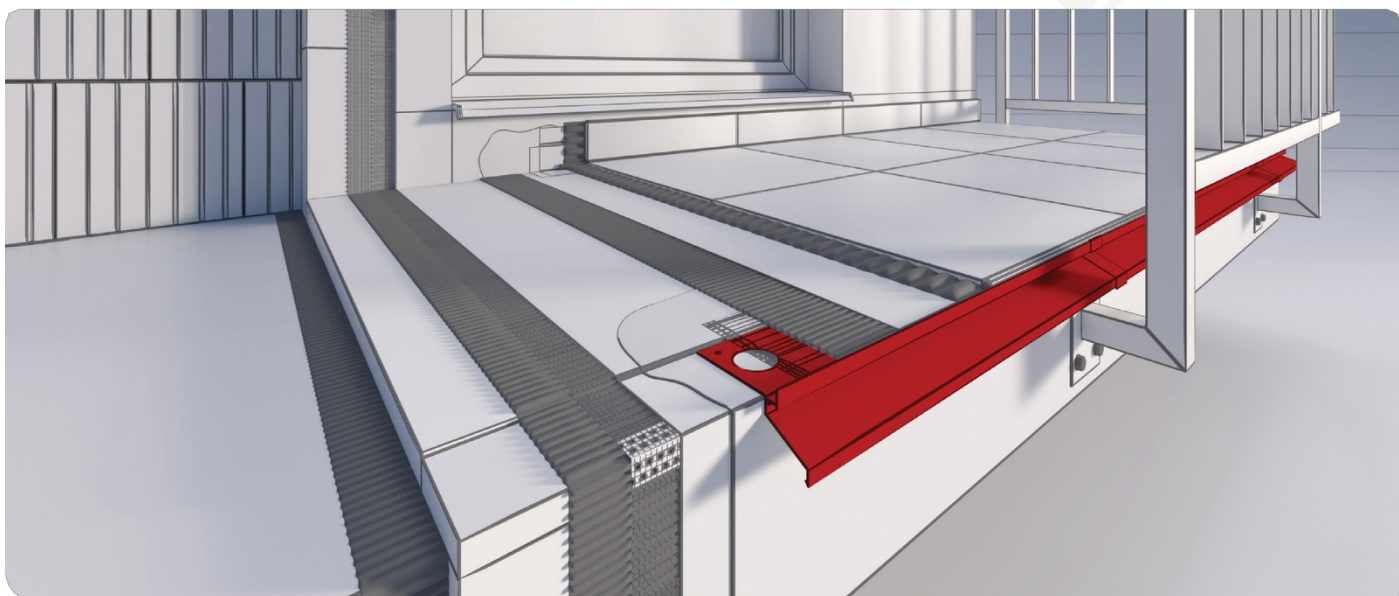
Dicke der Polyesterschicht min.: 70 µm

Farbton: RAL 8028, RAL 7035, RAL 7016 gemäß RAL-Farbkarte

RAL-Farbe: gemäß Qualicoate-Zertifikat

Dicke der Eloxalschicht: min. 15 µm Al

Farbton: eloxiertes Silber



Art des Untergrunds

Zement- und andere Untergrundsichten, die über eine ausreichende Festigkeit und Tragfähigkeit verfügen.

Untergrundvorbereitung

Der Untergrund muss tragfähig, eben und frei von Verunreinigungen sein. Zementuntergründe müssen ausgehärtet und ausgehärtet sein und über ordnungsgemäß ausgeführte Dehnungsfugen verfügen. Entlang der Balkenkante muss im Untergrund eine Absenkung (ca. 3 mm) vorgesehen werden, damit die Oberfläche des Profils nach der Montage auf gleicher Höhe mit der Oberfläche des Untergrunds liegt.

Werkzeuge

Maßband oder Rollbandmaß, Säge zum Schneiden von Aluminium, Messer, Rührgerät oder Elektrobohrmaschine mit niedriger Drehzahl, Glättkelle aus Edelstahl, Pinsel, Maurerkelle oder Maurerschaukel, Stahlzahnkelle (4 mm). Es ist zulässig, Hand- oder mechanische Sägen zum Schneiden von Aluminium zu verwenden. Es ist nicht zulässig, zum Schneiden von Profilen Werkzeuge zu verwenden, die thermische Effekte (plötzlichen Temperaturanstieg) verursachen, z. B. Winkelschleifer.

Ausführungsbedingungen

Die Montage der Profile muss unter Bedingungen erfolgen, die für Dämm- und Montagematerialien wie Dichtungsmörtel, mechanische oder chemische Verbindungen sowie andere Materialien geeignet sind, und zwar in Übereinstimmung mit den technischen Datenblättern dieser Materialien.

Montage

1. Die DRIP-Balkonprofile werden entlang des gesamten Umfangs des hervorstehenden Teils der Konstruktion angebracht, der eben, fest, trocken und mit ausreichendem Gefälle (mind. 1,5 %) versehen sein muss.
2. Auf die vorbereitete Oberfläche legen wir zunächst die Traufkonstruktion (Eckstück, Winkel, Verbindungsprofil) in einer Halbvertiefung auf. Beim Verbinden der Profile muss eine Dehnungsfuge von mindestens 5 mm zwischen den Profilen und den festen Bauteilen des Gebäudes eingehalten werden.
3. An den Stellen der Befestigungslöcher an den Profilen, Ecken und Kanten markieren wir die Positionen für die Schlagdübel.
4. Wir entfernen die Profile und bohren Löcher für die Schlagdübel, anschließend imprägnieren wir die Fuge rund um den gesamten Balkon mit einer Grundierung.
5. Wir beginnen die Montage der Baugruppe mit den Ecksegmenten, die wir mit Dichtungsmörtel unterkleben und mit Schlagdübeln in den gebohrten Löchern befestigen. Anschließend setzen wir die geraden Profile in den Dichtungsmörtel ein und befestigen sie mit Schlagdübeln. Achten Sie auf eine korrekte und gerade Verlegung der Eck- und geraden Profile.
6. Nach dem Aushärten des Dichtungsmörtels werden die befestigten Profile an der Oberseite rundum mit selbstklebendem Butylband beklebt, wobei eine ausreichende Überlappung auf den Zementestrich zu gewährleisten ist.
7. Zur Abdeckung der Dehnungsfugen beim Anschluss des geraden Profils an das Eck- und Winkelsegment verwenden wir die Verbindungsabdeckungen A, B und die Verbindungsmuffe. Die Verbindungslasche A wird im unteren Bereich der Abschlusskante in die Nut eingeschoben, mit einem geeigneten Dichtungsmittel unterklebt und am unteren Teil der Traufe befestigt. Die Verbindungslasche B wird vom unteren Teil der Abschlusskante aufgesetzt und am oberen Teil der Abschlusskante des Profils befestigt, indem sie mit einem geeigneten Werkzeug festgedrückt wird.
8. Zum Abschluss des Profils verwenden wir eine Endkappe aus Polypropylen (PP). Die Endkappe wird auf das Ende des AL-Profils aufgesetzt und dient als Abdeckung. Die Endkappe kann zusätzlich mit einem geeigneten Klebekitt befestigt werden.
9. Wir tragen direkt auf die Oberfläche des Profils und der Konstruktion eine Isolierbeschichtung auf, gemäß den Angaben im technischen Datenblatt des Herstellers.
10. Nach der vollständigen Montage entfernen wir die Schutzfolie vom Profil und vom Zubehör.

Korrosionsbeständigkeit

Aluminium reagiert an der Luft mit Sauerstoff und bildet eine extrem dünne Oxidschicht. Obwohl diese nur wenige Hundertstel Mikrometer dick ist, bietet sie dank ihrer Dichte einen hervorragenden Korrosionsschutz. Bei Beschädigungen regeneriert sich die Schicht von selbst. Die anodische Oxidation (Eloxieren) erhöht die Dicke der Oxidschicht und verbessert dadurch den Korrosionsschutz. Die Korrosionsschutzbehandlung von Al-Produkten wird auch durch Lackieren gewährleistet. Dabei wird eine Pulverbeschichtung (Polyester) auf chemisch

vorbehandeltes Material (durch Titanisierung). Die Farbe wird durch Sprühen in einem elektrostatischen Feld in einer Schichtdicke von mindestens 70 Mikrometern auf das Aluminiumprodukt aufgetragen und

anschließend bei einer Temperatur von 170–200 ° C eingebrannt. Nach dieser Vorbehandlung und der anschließenden Oberflächenbehandlung weist das Produkt eine hervorragende chemische Beständigkeit, Korrosionsbeständigkeit, Abriebfestigkeit und Elastizität auf.

Allgemeine Montagehinweise

Tragen Sie während der Arbeiten eine Schutzbrille. Sollten die Profile während der Montage verschmutzen, können sie schnell mit Wasser gereinigt werden; getrocknete Profile sind mit einem geeigneten Reinigungsmittel zu säubern, das die lackierte Oberfläche nicht beschädigt. Bei der Verwendung anderer Materialien, insbesondere von Dichtungsmassen, Klebmassen, Verbindungselementen, Verstärkungsbändern, elastischen Dichtungen und Ähnlichem, müssen Materialien verwendet werden, die für den Einsatz auf Terrassen und Balkonen geeignet sind, und die Anweisungen in den technischen Produktdatenblättern oder anderen gesetzlich vorgeschriebenen Referenzdokumenten sind zu beachten. Der Hersteller haftet nicht für Schäden, die durch eine nicht bestimmungsgemäße Verwendung des Produkts, die Verwendung ungeeigneter Begleitmaterialien und die Verwendung ungeeigneter Werkzeuge entstehen. Die Arbeiten müssen in Übereinstimmung mit dem Projekt, der technischen Anleitung, den einschlägigen Normen, den Regeln der Baukunst und den Arbeitsschutzvorschriften durchgeführt werden.

Allgemeine Betriebsanweisungen

Reinigen Sie die Profile mindestens zweimal jährlich. Verwenden Sie zum Reinigen klares Wasser und ein Tuch, das die Oberfläche nicht zerkratzt. Es ist nicht gestattet, stark saure oder stark alkalische Reinigungsmittel sowie oberflächenaktive Mittel zu verwenden, die mit Aluminium reagieren könnten. Es ist verboten, organische Lösungsmittel zu verwenden, die Ester, Ketone, Alkohol, aromatische Verbindungen, Glykolester, chlorierte Kohlenwasserstoffe usw. enthalten. Nach jeder Reinigung muss die Oberfläche sofort mit klarem, kaltem Wasser abgespült werden. Es ist verboten, Salze und chemische Mittel zur Enteisung in der Nähe der Profile zu verwenden. Es wird empfohlen, zweimal jährlich eine technische Überprüfung der Balkone und Terrassen durchzuführen, um den technischen Zustand der einzelnen Elemente zu kontrollieren. Werden Mängel festgestellt, müssen diese so schnell wie möglich behoben werden.

Transport und Lagerung

Transportieren Sie die Produkte in den Original-Kartonverpackungen in horizontaler Lage und schützen Sie sie vor mechanischen Beschädigungen.

Lagern Sie

in Räumen, die sie vor Verschmutzung, Verformung und Kratzern schützen, in Kartons mit maximal 10 Lagen.

Allgemeine Informationen

Bei der Oberflächenbehandlung „Silber eloxiert“ kann es im Bereich der Schweißnähte zu einer leichten Farbveränderung kommen, was jedoch keinen Mangel darstellt. Bei der Oberflächenbehandlung „Silber eloxiert“ kann es zu minimalen Farbabweichungen zwischen den Bauteilen (Eckstück, Winkel, Verbindungsstück) kommen, die materialbedingt sind.

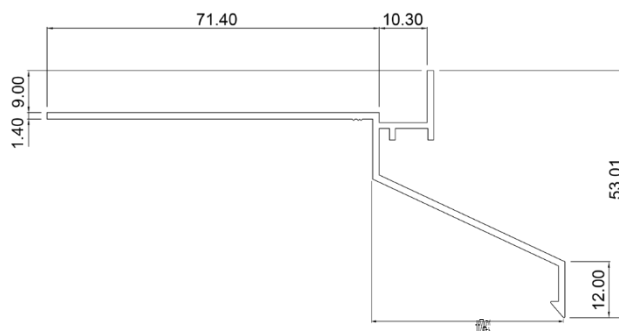
Verpackung

Balkonprofil DRIP: 6 Stück pro Bündel, 12 Stück pro Karton
Eckprofil 90° , DRIP-Eckprofil 135° , DRIP-Winkelprofil 90° : 10 Stück
pro Karton
DRIP-Verbindungsstück: 5 Stück pro Packung, 250 Stück
pro Karton

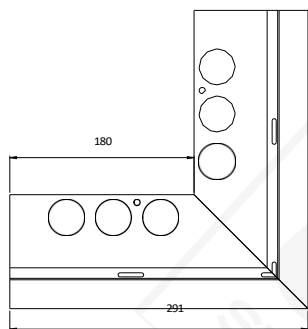
Abdeckkappe UNIVERZÁL: 1 Satz pro Packung, 50 Packungen im

Karton
Dichtungsschnur: 10 m pro Packung

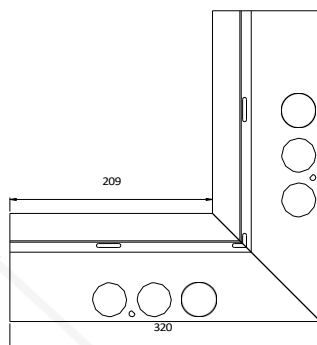
Balkonprofil DRIP Abmessungen



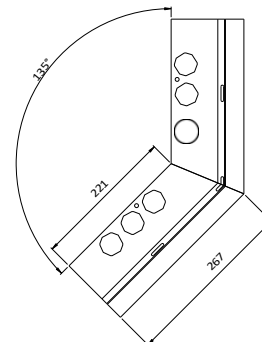
Zubehör



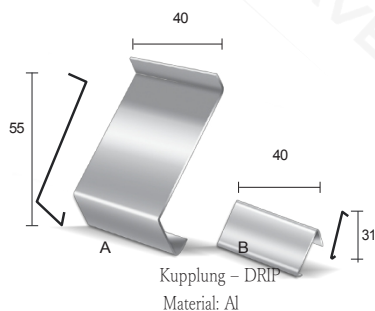
Roh - DRIP
 Material: Al



Eck - DRIP
 Material: Al



Eckmodell 135° - DRIP
 Material: Al



Kupplung - DRIP
 Material: Al



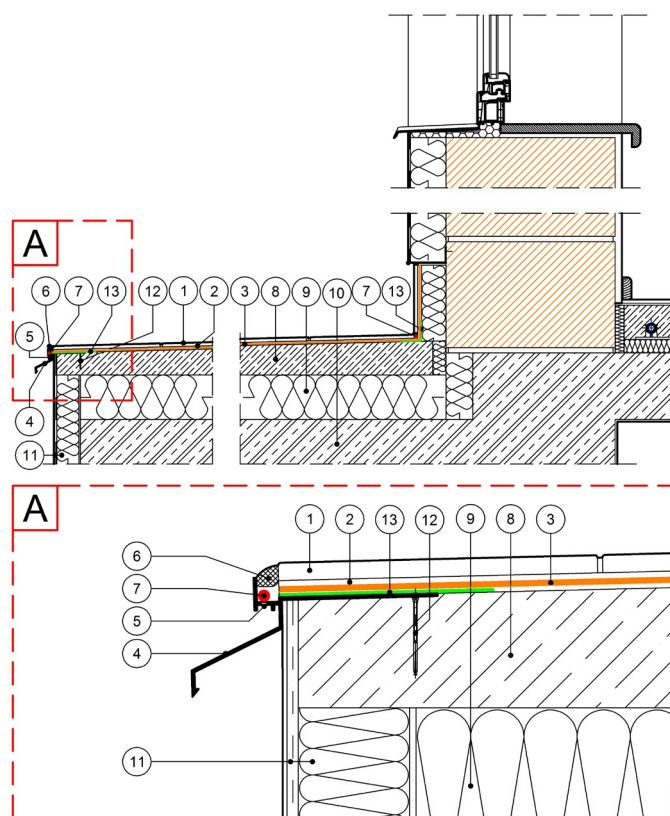
Abdeckung - UNIVERSAL
 Material: PP



Dichtungsschnur
 Material: PE

Anwendungsbeispiel für das Balkonprofil DRIP

- ① - KERAMICKÁ DLAŽBA
- ② - ELASTICKÁ MRAZUVZDORNÁ LEPIACA MALTA
- ③ - SEPARAČNÁ FÓLIA CS alebo FÓLIA CI
- ④ - BALKÓNOVÝ PROFIL - DRIP
- ⑤ - ODVODŇOVACÍ OTVOR
- ⑥ - TESNIAC TMEL
- ⑦ - TESNIACA POLYURETÁNOVÁ ŠNÚRA
- ⑧ - CEMENTOVÝ SPÁDOVÝ POTER
- ⑨ - TEPELNÁ IZOLÁCIA
- ⑩ - BALKÓNOVÁ KONŠTRUKCIA
- ⑪ - TEPELNÁ IZOLÁCIA + OMIETKA
- ⑫ - UPEVŇOVACIA SKRUTKA
- ⑬ - BUTYL PÁSKA špeciál





Celox s.r.o.
Družstevná 33/A, 900 23 Viničné,
Tel.: +421 33 647 6573

www.celox.sk, celox@celox.sk

! HINWEIS:

Mit Erscheinen dieser „Technischen Datenblatt“ verliert die vorherige Version ihre Gültigkeit.

Die oben genannten Informationen beziehen sich ausschließlich auf die allgemeinen Einsatzbedingungen unserer Produkte und ersetzen kein technisches Projekt. Bei Verwendung unter anderen Bedingungen ist der Auftragnehmer verpflichtet, zu prüfen, ob unsere Produkte für den Einsatz unter diesen Bedingungen geeignet sind.

In Verbindung mit den Produkten der Firma CELOX empfehlen wir die Verwendung von Materialien bewährter Hersteller.

Die Haftung der Celox spol. s r.o. im Umfang und in der Art der angegebenen Informationen erstreckt sich ausschließlich auf Schäden, die durch grobe Fahrlässigkeit (vorsätzliches Handeln oder Fahrlässigkeit) verursacht wurden. Die Montageanleitung hat lediglich empfehlenden Charakter und kann vom gewählten Projekt sowie von den technologischen Verfahren des jeweiligen Lieferanten der kompletten Systemlösung abweichen.